

## PERMANENCE CONSEILLER DEPARTEMENTAL

Yvon Mellet, conseiller départemental du canton de Bain-de-Bretagne, propose d'échanger sur la politique du Département et/ou de répondre aux questions des habitants les **mercredis 2 mai, 4 juillet, 12 septembre, 3 octobre, 14 novembre et 5 décembre et le mardi 5 juin, pour toutes ces dates de 10 h à 12 h, à la communauté de communes**, 42, rue de Sabin, Bain-de-Bretagne. Contact : 02 99 02 35 17, [udc35@ille-et-vilaine.fr](mailto:udc35@ille-et-vilaine.fr)

## JEUNESSE : des animations pour toutes vos envies


Lary est l'animateur de l'espace jeune du Tertre Gris. Il vous propose des activités orientées sur les idées de jeunes. Par exemple, de multiples séjours sont prévus cet été pour les 10-16 ans, n'hésitez pas à le contacter au 07 77 49 12 00 ou par mail : [lary.jeunesse@bretagneportedeiloire.fr](mailto:lary.jeunesse@bretagneportedeiloire.fr).  
Ouverture : les mercredis de 13h30 à 16h30 et **sur demande les samedis ou en soirée dans la semaine.**

## ASSOS

**LE JOUR J** a choisi de vous embarquer cette année dans le monde fascinant de la marionnette. Le week-end du **2 et 3 juin prochains**, au Théâtre de verdure, marionnettes géantes, à bâton, à fil, à gaine, en cuir, végétales, en bois, en tissu, d'ici ou d'ailleurs, expositions, ateliers de fabrication, manipulations, ventriloquie, spectacles enfants et adultes, seront proposés au public. Une douzaine de compagnies et d'artistes se produiront ainsi sur le site. En amont de cet événement, une action culturelle portée par le Jour J, en partenariat avec la Communauté de Communes, aura lieu sur six communes du territoire du 14 mai au 1er juin, dans plusieurs lieux (écoles, centres de loisirs, IME, bibliothèques, galerie du Leclerc). Une action visant à faire découvrir sous différentes formes un art aux multiples facettes. **Ouverture du site à 15h**

**L'ARRACHE RIRE** : Plus de 2500 spectateurs venus de tout le département, ont déjà applaudi « un fil à la patte » présenté en ce début d'année par l'Arrache-Rire à Pancé!  
Si toutefois vous n'aviez pas encore trouvé le temps de venir apprécier ce spectacle, cochez dès à présent sur vos agendas **les 26 et 27 mai prochains**.  
En effet, pour la toute première fois, la troupe a décidé de rejouer son spectacle, en plein air, sur le théâtre de verdure Jeannot Haguenier.  
Bien sûr et comme d'habitude, l'énergie et la motivation de toute la troupe seront au rendez-vous.  
A noter cependant, que même si nous avons commandé un week-end ensoleillé, une météo capricieuse, pourrait nous obliger à annuler ce spectacle.  
En cas de doute, vous auriez tout intérêt, durant la semaine précédente, à consulter notre site.  
**Important, ne pas oublier la petite laine et pensez à réserver au 06 95 56 23 70 / <http://arracherire.fr>.**

## RÉSEAUX SOCIAUX

Nouveau, la municipalité dispose désormais d'une page Instagram  **pance35320** ; n'hésitez pas à publier des photos en utilisant le **#pancé** et pourquoi pas le **#vuesdici**. Faites connaître notre petite commune connectée. Nous comptons sur vous !!

## SORTIR

**26 et 27 mai** : Pièce de théâtre « le fil à la patte » par l'arrache rire au TJH (théâtre Jeannot Haguenier)  
**02 et 03 juin** : Théâtre de verdure JOUR J sur le thème des marionnettes  
**08 juin** : Kermesse de l'école Jean Eon de Pancé  
**10 juin** : Fête du lait- Le Mortier, Ferme Bio sur la route du Sel-de-Bretagne vers Crevin  
**12 juin** : Atelier d'éveil musical pour les 0-3 ans, animé par l'école de musique des Menhirs du Sel-de-Bretagne. De 9h15 à 10h à la bibliothèque de Pancé. Réservation : 02 99 43 01 13, [mairie@pance.fr](mailto:mairie@pance.fr)  
**22 juin** : Zumba Party - 20h salle polyvalente, association Sport Loisirs de Pancé  
**24 juin** : Exposition de voitures anciennes - cochon grillé sur site, Comité d'Animation de Pancé  
**29 juin** : Spectacle de l'atelier théâtre enfants - salle polyvalente, L'Arrache Rire  
**30 juin** : Démo Zumba - salle motricité école de Poligné - adultes (10h-11h) & enfants (11h12h)  
**15 juillet** : Trail du Tertre Gris (Droit de passage dans le bois de la Saudraie autorisé uniquement pour le trail)  
**12 août** : Vide-greniers - terrain communal Clos du Chenot et rue des Charrières de 7h à 19h, 2€ le ml sans réservation - contact 02 99 43 03 34 - petite restauration sur place, Amicale Cycliste Pancéenne  
**31 août** : Ferme en scène - Le Mortier  
**02 septembre** : Forum des associations Pancé/Poligné, salle polyvalente de Pancé  
**23 septembre** : Thé dansant - salle polyvalente de Pancé, UNC  
**21 décembre, 19h30** : Course à pied dans les rues de Pancé - École Jean Eon, organisée par l'OGEC et l'APEL



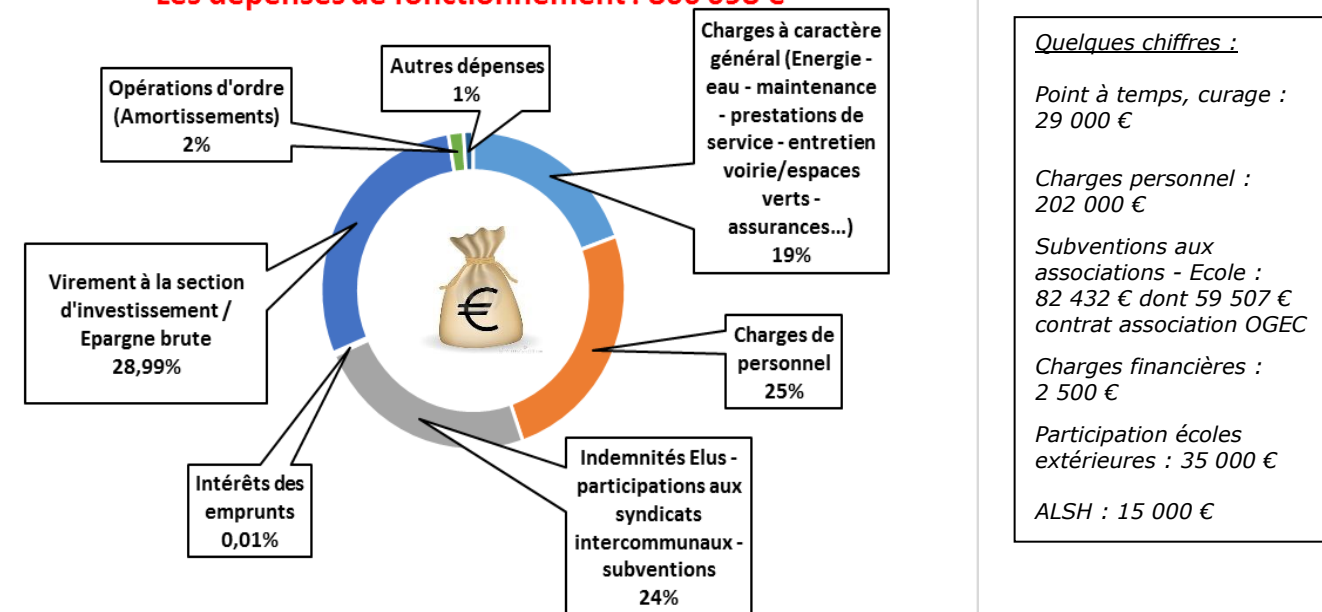
# BREVES de PANCÉ

## LETTRE D'INFORMATION

La lettre d'infos, Mai 2018

## PRÉSENTATION DU BUDGET PRIMITIF 2018

### Les dépenses de fonctionnement : 800 098 €



#### Quelques chiffres :

Point à temps, curage : 29 000 €

Charges personnel : 202 000 €

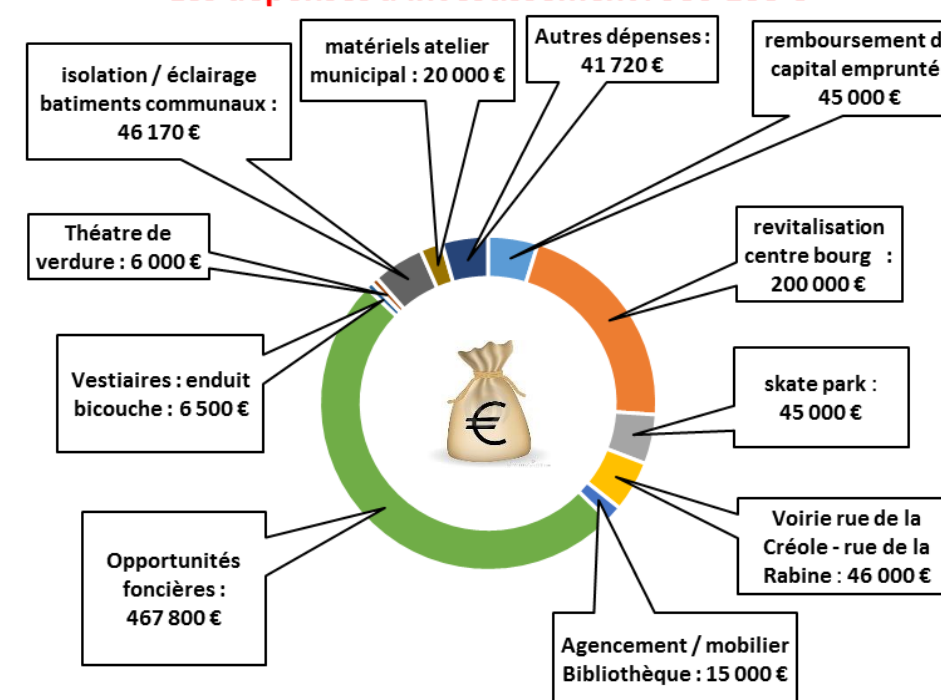
Subventions aux associations - Ecole : 82 432 € dont 59 507 € contrat association OGEC

Charges financières : 2 500 €

Participation écoles extérieures : 35 000 €

ALSH : 15 000 €

### Les dépenses d'investissement : 939 188 €



La section de fonctionnement retrace toutes les opérations de dépenses et de recettes nécessaires à la gestion courante des services de la collectivité. L'excédent de recettes par rapport aux dépenses dégagé par cette section est appelé épargne brute. Elle est utilisée en priorité au remboursement du capital emprunté par la collectivité, le surplus constituant l'épargne nette qui permettra d'alimenter le financement des investissements prévus par la collectivité.

L'encours de la dette communale s'élève au 1<sup>er</sup> janvier 2018 à 313 759 €.

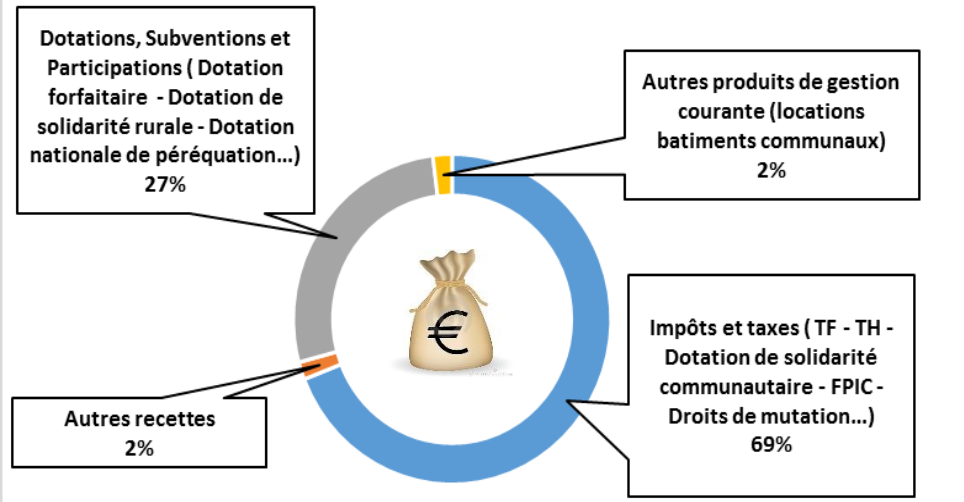
Etude urbaine pour la reconquête du centre bourg :

29 900 € HT



## PRÉSENTATION DU BUDGET PRIMITIF 2018

### Les recettes de fonctionnement : 800 098 €



#### Quelques chiffres :

Taxes locales :  
332 233 €

Dotation forfaitaire :  
103 624 €  
(140 957 € en 2014)

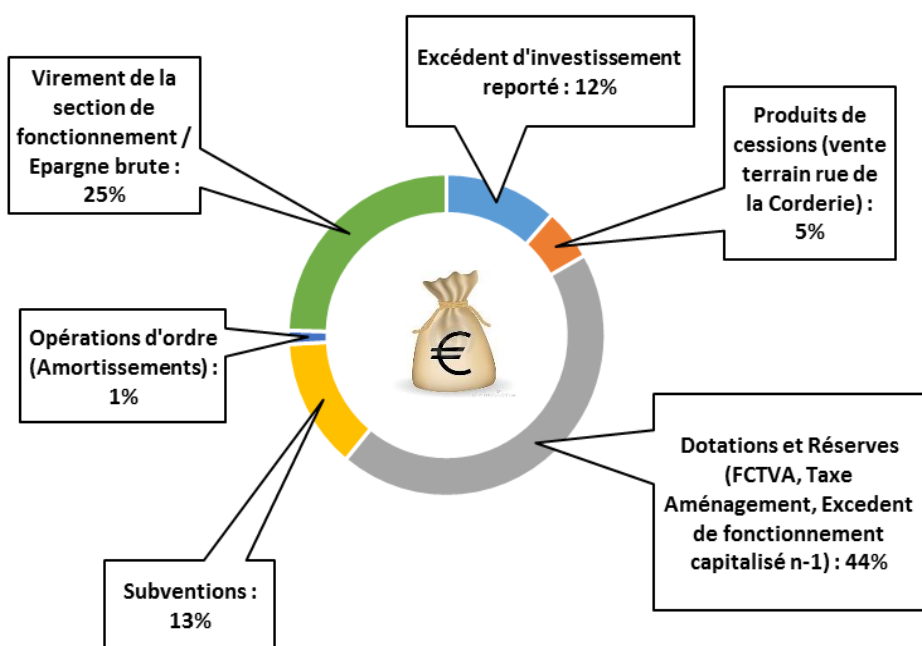
Dotation de solidarité rurale :  
27 916 €

#### Réforme de la Taxe d'Habitation :

Le Gouvernement s'est engagé à supprimer la Taxe d'Habitation (TH) en faveur des ménages, qui permettra à 80% d'entre eux d'en être dispensés d'ici 2020.

Le dégrèvement est progressif (diminution de 30 % en 2018, 65 % en 2019 et 100 % en 2020) et soumis à condition de ressources.

### Les recettes d'investissement : 939 188 €



L'insécurité des mécanismes financiers et fiscaux de la loi de finances 2018 nous conduit à revaloriser nos **taux de 1,5 %**, maintenus dans la fourchette basse des communes du territoire, soit :

Taxe Habitation : de **14,02 à 14,23 %**  
Taxe Foncière Bâti : de **15,78 à 16,02 %**  
TF non Bâti : de **43,59 à 44,24 %**.

#### Quelques chiffres :

Virement de la section fonctionnement / Epargne brute :  
230 278 €

Recherche de subventions :  
123 107 €

Dotations et réserves (Excédent capitalisé) :  
295 870 €

## LOTISSEMENT

La période particulièrement pluvieuse de ce trimestre (295 mm d'eau depuis janvier) nous a contraints à suspendre les travaux de viabilisation depuis début février. Le reprise est effective depuis le 23 avril : voirie, réseaux, noues etc...

La commercialisation des lots est en cours et le permis de construire pour les 4 logements sociaux a été déposé. Nous relançons la communication et, avec les beaux jours, attendons de futurs candidats à l'accession.

Pour tout renseignement, s'adresser au secrétariat de la mairie (02 99 43 01 13 – mairie@pance.fr).

## QUELS AMENAGEMENTS DU CENTRE BOURG CHOISIR ?

Depuis maintenant plusieurs mois, la municipalité s'est engagée dans un projet de redynamisation du centre bourg de la commune. Cette démarche, dont l'enjeu premier consiste à revitaliser les espaces afin de rendre notre bourg plus attractif et en faire un milieu de vie central pour tous les habitants, engagera la commune pour plusieurs années.

Dans ce cadre, votre participation est indispensable, garantira que les orientations seront prises conjointement par les citoyens et les élus.

Nous vous incitons donc vivement à répondre présent à la démarche participative qui va très bientôt débiter pour donner vos avis et idées sur les différents domaines qui ponctuent notre vie quotidienne (économique, culturel, sportif...) Merci par avance de contribuer à construire les orientations futures de votre commune.

## JOURNÉE CITOYENNE

Nous pensons depuis quelques temps organiser une journée citoyenne, l'occasion de nous retrouver et de participer ensemble à l'amélioration de notre environnement communal. Nous avons des actions à vous proposer, ouvertes à toute la famille : une opération pour débarrasser et ranger la bibliothèque en vue de préparer son réaménagement (enlever les livres des rayonnages, mise en cartons, stockage) et pour les plus bricoleurs, venir avec dévisseuses et tournevis pour démonter des étagères en bois. Autre opération possible selon les volontaires : laver et nettoyer la cabine téléphonique désormais propriété de la commune, en vue de la transformer en boîte à lire pour tous (vos idées seront d'ailleurs les bienvenues pour son relooking).

Afin d'organiser cette matinée, qui se tiendra **samedi 26 mai matin à partir de 9H30**, nous vous invitons à vous inscrire en envoyant un mail à [mairie@pance.fr](mailto:mairie@pance.fr) ou par téléphone (02.99.43.01.13). Un repas sera offert le midi à tous les participants.

## ÉLAGAGE

Dans le cadre du programme d'élagage annuel, nous vous informons qu'Enedis va démarrer des travaux d'élagage Basse Tension (BT) sur l'ensemble du territoire de notre commune. Les travaux ont été confiés à l'entreprise INEO Réseaux Elagage - EC7BPC7290 (07 88 00 84 03).

## REGISTRE RELATIF A LA CONSULTATION DU PUBLIC dans le cadre de L'INVENTAIRE DU BOCAGE à intégrer dans le PLUI

**Durée de la consultation** : du 1<sup>er</sup> mai au 30 juin 2018.

**Lieux, heures** : dans chaque mairie du Territoire de BPLC, aux jours et heures habituels d'ouverture, ou sur RDV dans les locaux de Bretagne Porte de Loire Communauté, 42 rue de Sabin (Tél : 02.99.43.07.43 ou [breizhbocage@bretagneportede Loire.fr](mailto:breizhbocage@bretagneportede Loire.fr)).

**Les cartes sont** disponibles sur le site <http://www.moyennevilaine-semnon.fr> rubrique « vivre et s'installer » « environnement » « inventaire du bocage »

Si vous faites une remarque, une observation au registre, indiquez impérativement vos Nom, prénom, coordonnées, la localisation des éléments bocagers (lieu dit/numéro cadastral de parcelle).

S'il manque un élément sur la carte : tracez le linéaire bocager à ajouter

Si un élément figure sur la carte sans être un élément bocager : barrez le linéaire ou boisement erroné

Contacts : Mairie de PANCE 02.99.43.01.13

Mail : [mairie@pance.fr](mailto:mairie@pance.fr)





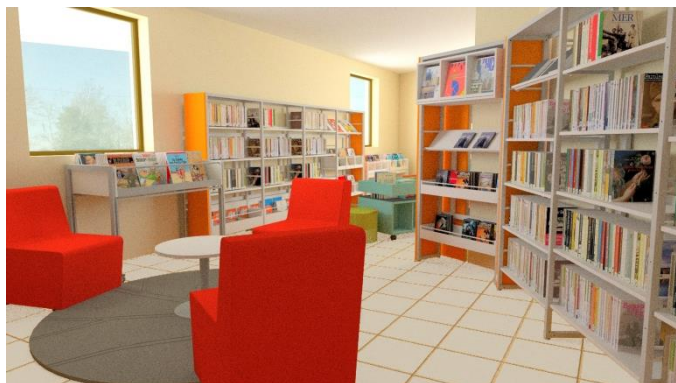
# BREVES de PANCÉ

## LETTRE D'INFORMATION

La lettre d'infos – mai 2018

### LA BIBLIOTHEQUE CHANGE DE VISAGE

#### Réaménagement imminent des locaux



Visualisation 3D du projet de réaménagement

De fait, votre bibliothèque sera fermée du jeudi 24 mai au mardi 26 juin. Elle rouvrira le mercredi 27 juin à 14h30. Tous les prêts en cours seront prolongés jusqu'à cette date. Nous remercions par avance pour votre compréhension.

Comme annoncé dans le bulletin municipal, la bibliothèque va faire l'objet d'un réaménagement de ses locaux, avec notamment l'acquisition d'un mobilier adapté et plus confortable, qui vous permettra non seulement de mieux vous repérer parmi les rayons mais aussi de passer un moment de détente et de lecture sur place.

La commande ayant été passée début avril auprès de Borgeaud Bibliothèques, les nouveaux meubles seront livrés d'ici fin mai/début juin.

#### Un premier temps fort : la venue de La Caravane ensorcelée



La Caravane ensorcelée à Pancé

Le jeudi 29 mars dernier, les élèves de l'école Jean Eon ont participé à une animation autour du cinéma proposée par Bretagne Porte de Loire communauté, sur l'initiative de la bibliothèque et en partenariat avec l'école. Dans le cadre du festival du film d'animation à Rennes début avril, La Caravane ensorcelée sillonnait en effet le territoire durant la dernière semaine de mars. Les enfants ont ainsi pu visionner de petits films d'animation dans cette salle de cinéma atypique et découvrir des jeux optiques lors d'un atelier. Lors des accueils de classes animés par Mathilde, ils ont aussi feuilleté des livres ludiques utilisant des techniques cinématographiques, tels que le flipbook ou l'ombro-cinéma.



Découverte du "praxinoscope" avec Fanny



Dans la Caravane, on en prend plein les yeux !

Cette animation amorce l'instauration d'un véritable programme d'actions culturelles à la bibliothèque, notamment grâce au développement de partenariats locaux. Des projets d'expositions, de spectacles et d'ateliers participatifs sont en train de germer... alors restez connectés ! Les adhérents reçoivent régulièrement une newsletter d'information, et vous pouvez retrouver la bibliothèque de Pancé sur la page Facebook Bibliothèques Bretagne porte de Loire Cté ou encore sur celle de la commune de Pancé.

## Premiers accueils de classes



Cadavres exquis réalisés par les CE1-CE2, exposés à l'accueil de la bibliothèque...  
une légère influence Star Wars ?

Depuis janvier 2018, la bibliothèque accueille votre enfant scolarisé à l'école privée de Pancé, à raison d'une fois par mois. Ce temps d'accueil est pour lui l'occasion d'emprunter un livre de son choix, mais aussi de participer à de petits ateliers avec Mathilde : lectures, kamishibai, jeux optiques, création d'histoires, cadavres exquis... Ces ateliers peuvent ensuite donner lieu à de mini-expositions des travaux réalisés par les enfants à l'accueil de la bibliothèque, comme les savoureux cadavres exquis dessinés des CE1-CE2 !

## Mise en réseau des bibliothèques et projet communautaire

Le Conseil Municipal de Pancé a signé une convention de mise en réseau des bibliothèques soumise par Bretagne Porte de Loire Communauté. De fait, vous pourrez bientôt réserver et emprunter des documents appartenant aux autres bibliothèques du réseau signataires de cette même convention.

Autre projet communautaire, la commune de Pancé a reçu une cabane à livres de la part de Bretagne Porte de Loire Communauté, qui sera bientôt mise en place. Vous pourrez y déposer et/ou prendre un ou plusieurs livres, dans une optique de troc, dans le respect des documents et d'autrui.

## Venez participer à la vie de la bibliothèque !

Avec ce nouvel agencement, la bibliothèque de Pancé se veut aussi un espace de proximité, en vous permettant de participer activement à son développement.

Un cahier de suggestions est désormais disponible à l'accueil, où vous pouvez noter toutes vos idées de titres, d'auteurs, de sujets... mais aussi d'animations ou d'actions diverses (ateliers participatifs, grainothèque, troc de presse... !).

Mathilde et l'équipe des bénévoles feront d'ailleurs régulièrement appel à vous, à commencer par la sélection de 5 abonnements à des magazines. Vous pourrez en effet emprunter une revue par carte en plus de vos autres prêts (4 livres, 2 DVD), toujours pour une durée de 3 semaines pouvant être prolongée.

Et si vous souhaitez vous impliquer véritablement au cœur de la bibliothèque, vous pouvez aussi rejoindre l'équipe de bénévoles et participer aux activités de votre choix (accueil du public, couverture des livres, achats, animations...).

## Merci pour votre confiance

Depuis l'arrivée de Mathilde, et avec l'extension des horaires d'ouverture et la mise en place d'un fonds DVD, la bibliothèque a accueilli plusieurs nouveaux adhérents, la fréquentation est en nette hausse, et l'équipe s'est enrichie d'une nouvelle bénévole. Nous tenons à vous remercier pour votre confiance et l'accueil très positif que vous réservez à ces changements.

### Contact :

Bibliothèque de Pancé  
3 rue du Tertre Gris  
35320 Pancé  
[biblio.pance@laposte.net](mailto:biblio.pance@laposte.net)

Adhésion gratuite

Horaires d'ouverture :

- mercredi de 14h30 à 18h30

- jeudi de 10h à 12h

- dimanche de 11h à 12h30

**Contacts : Mairie de PANCE 02.99.43.01.13**

**Mail : [mairie@pance.fr](mailto:mairie@pance.fr)**